

Rapport de
développement durable
Année 2023

BISLEY

Bisley. Made for Life.

La vie peut être imprévisible, mais vous pouvez toujours compter sur Bisley.

Nous sommes reconnus pour notre expertise de conception et de fabrication. Depuis plus de 90 ans, nous nous efforçons de créer des produits innovants qui s'adaptent aux évolutions constantes du monde du travail.

Si le monde évolue, notre passion pour le design, elle, ne change pas. Notre dynamisme, notre énergie et nos capacités nous permettent de produire ce dont vous avez besoin, dans les volumes dont vous avez besoin, peu importe l'endroit.

Lorsqu'il s'agit de concevoir des environnements de travail, Bisley est le choix de confiance pour une qualité irréprochable.

Depuis la sortie de notre emblématique MultiDrawer en 1958, nous sommes à l'avant-garde de solutions d'ameublement innovantes qui répondent aux défis de leur époque tout en restant pertinentes, année après année.

Que vous soyez au bureau ou à la maison, Bisley vous propose des produits uniques et innovants qui allient style et praticité, pour vous permettre de vous épanouir partout.

Le concept «Made for Life» incarne les valeurs de durabilité de Bisley et guide nos actions au quotidien. Ce rapport met en lumière les différentes facettes RSE de Bisley, prenant en compte nos clients, notre communauté, notre personnel et notre environnement.

En plus du bilan de nos émissions pour les champs d'action 1 et 2 des accords pour le climat, nous présentons nos pratiques conformément aux normes du Sustainability Accounting Standards Board (SASB), consultables dans la section dédiée de ce rapport.

Pour plus d'informations sur nos politiques et nos certifications, nous vous invitons à visiter notre site web : www.bisley.com

Bisley. Made for you. Made for life.



Nos valeurs

Intégrité

Nous sommes fiers de notre héritage et de la confiance qui découle d'une histoire longue et riche. L'honnêteté est une valeur fondamentale pour nous. Nous refusons de compromettre notre réputation pour des bénéfices à court terme. Nous honorons nos engagements et nous tenons nos promesses, agissant toujours avec compassion. La confiance de nos clients repose sur ces principes.

Durabilité

Nous nous engageons à agir de manière responsable en ce qui concerne notre impact sur l'environnement et le bien-être de nos employés. Pour prospérer sur le marché mondial d'aujourd'hui, nous continuerons à investir dans notre personnel, nos processus, notre production, nos talents et notre leadership, dans le but de faire bénéficier à long terme nos clients, collègues et actionnaires.

Précurseur

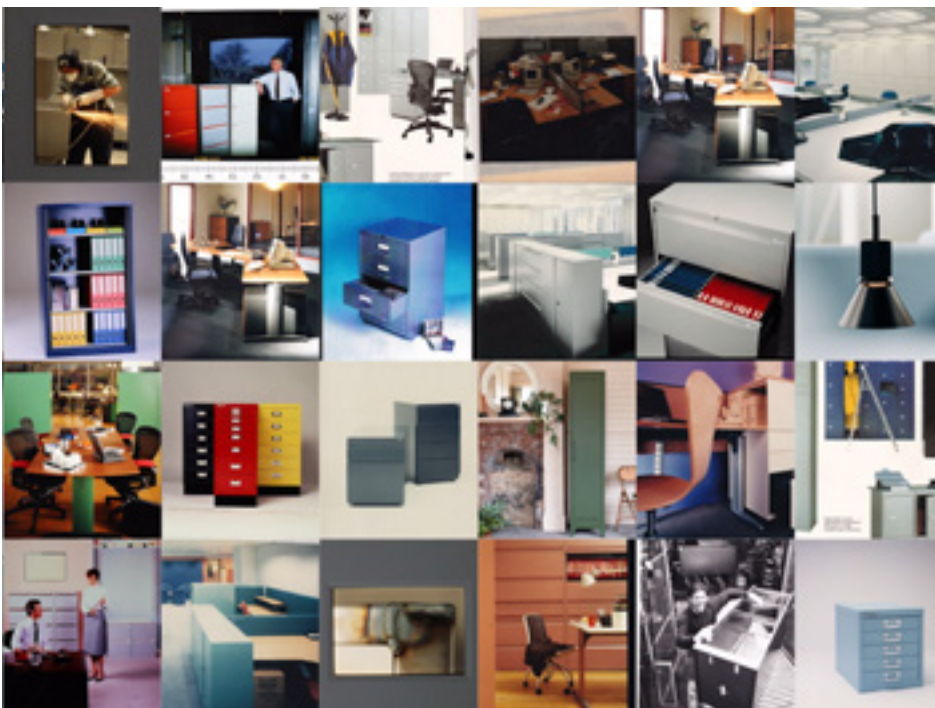
Dynamiques mais réfléchis, nous sommes toujours ouverts aux nouvelles idées. En exploitant les dernières technologies et processus de fabrication, nous nous efforçons constamment d'améliorer nos produits pour rester à la pointe du marché.

Créativité

La créativité est essentielle pour améliorer nos produits, nos services et nos processus. Notre agilité nous permet de répondre de manière innovante aux défis internes et externes sans perdre notre dynamisme ni notre vision. Nous aspirons constamment à nous améliorer et à innover.

Connexion

Notre marque repose sur la loyauté et le lien que nous entretenons avec nos clients, nos fournisseurs et, surtout, entre-nous.





Richard Costin
CEO

En 2023, nous avons été témoins de nombreux changements, tant au sein de notre entreprise que dans notre environnement. L'augmentation du coût de la vie, et notamment des prix de l'énergie a marqué cette période.

Au cours de l'année écoulée, nous avons mis en place des initiatives visant à améliorer la performance de notre entreprise en réduisant les coûts, en renforçant l'efficacité et en accroissant la rentabilité. Ces actions ont été essentielles pour protéger Bisley et garantir les emplois de notre personnel. Nos investissements dans de nouvelles technologies, des équipements, le marketing et le développement de nos équipes restent prioritaires.

Nous avons récemment ouvert un nouveau showroom à Manchester pour soutenir notre croissance et notre stratégie de vente, notamment en présentant une nouvelle section «Home» qui mettent en avant les modèles disponibles sur notre e-shop.

Notre équipe dédiée au développement de nouveaux produits et notre feuille de route nous guident dans l'évolution du monde du travail, tout en restant flexibles pour nous adapter à tout changement. Nous continuons à faire évoluer notre gamme de produits pour la maison et le bureau en investissant dans de nouveaux marchés de consommation et en diversifiant nos activités pour répondre aux besoins des marchés émergents.

Bisley est un fabricant britannique honnête et engagé, détenu par des intérêts privés. Avant le décès de notre président, M. Anthony Brown, celui-ci et l'équipe de direction ont créé un fonds d'actionnariat salarié (EOT), cédant 51 % de l'entreprise au personnel, permettant ainsi à chacun de bénéficier du succès commun. Avec des centaines de collaborateurs au Royaume-Uni et à l'étranger, notre priorité est de protéger nos collègues et leurs familles à long terme. Notre plan de succession est simple : nous comptons sur notre personnel actuel pour assurer l'avenir de Bisley !

Notre engagement envers le développement durable se reflète dans toutes nos activités, de la fabrication de nos produits à notre culture d'entreprise. Nous aspirons à créer des produits durables, en utilisant des matériaux de haute qualité, les dernières technologies et des processus innovants, tout en minimisant notre impact sur l'environnement.

Nous sommes fiers d'engager Bisley à maintenir nos normes élevées et à poursuivre notre mission d'amélioration continue, au service de nos collaborateurs, de nos clients et de notre avenir.

Bilan de l'année 2022 | 2023



Showroom de Manchester, 2023.

Une grande année pour Bisley.

L'année écoulée a été marquée par des avancées significatives chez Bisley :

Le développement du Bisley Employee Ownership Trust a été un élément clé de la succession planifiée de M. Brown depuis ses débuts dans l'entreprise en 1960. La mise en place de l'EOT a permis aux employés de Bisley de détenir 51 % des actions de l'entreprise, et ce pour tous les employés basés au Royaume-Uni, mais également dans nos filiales à travers le monde, de Dubaï à New York, en passant par Paris, l'Allemagne, les Pays-Bas et l'Irlande.

Nous avons inauguré notre nouveau showroom de Manchester, située dans Mosley Street. S'étendant sur 2 900 m², il s'agit de notre première salle dans le nord de l'Angleterre et de notre huitième dans le monde.

Pour la deuxième année consécutive, nous avons été honorés de recevoir 2 prix Design Guild Mark pour notre collection de bureaux Hideaway, portant notre total à 5 prix. Le Design Guild Mark, décerné par The Furniture Makers' Company, récompense l'excellence et met en avant le design et l'innovation britanniques.

Nous avons également reçu le prix de Mixology North Manufacturer of the Year 2023, qui souligne nos réalisations dans l'industrie du mobilier tertiaire.

Nous avons ajouté une nouvelle corde à notre arc avec le développement de Bisley Bespoke, fournissant des solutions d'aménagement sur mesure pour divers environnements, des bureaux aux hôpitaux, en passant par les hôtels.

Lors de la Clerkenwell Design Week, nous avons ouvert notre nouvelle section d'exposition Home Space, centrée sur les thèmes du bien-être et de l'espace de travail à la maison. Nous avons également lancé une nouvelle politique et un programme d'accompagnement axé sur la santé et le bien-être de notre personnel.

En 2023, nous avons continué à progresser dans notre engagement en faveur de l'environnement en réduisant nos émissions de carbone de plus de 46 % depuis 2018, et en restant sur la voie pour atteindre nos objectifs de Net Zéro et de neutralité carbone. Nous avons également poursuivi nos efforts pour utiliser du bois d'origine éthique et pour réduire nos déchets, visant à atteindre une décharge zéro. La circularité a été au cœur de nos préoccupations, avec une analyse approfondie du cycle de vie de nos produits pour trouver des solutions de fin de vie durables.

Nous avons poursuivi notre travail de transparence envers nos parties prenantes, en maintenant la certification **ISO14001, 45001, 9001, 27001** et de nombreuses accréditations, y compris l'ajout récent de SafeContractor. Nous avons fournis des informations supplémentaires basées sur le Sustainability Accounting Standards Board (SASB), Building Products & Furnishings, Sustainable Industry Bisley Manchester showroom, 2023. Classification System (SICS) CG-BF Version **2023-06** (voir la section rapport).

Nos engagements

Bisley s'engage fermement à créer un environnement vert et durable pour tous, en réduisant son empreinte carbone et en soutenant la santé et le bien-être de son personnel et des communautés. Pour ce faire, nous intégrons tous les Objectifs de Développement Durable (ODD) des Nations unies dans nos activités commerciales.

Les ODD sont un ensemble de 17 objectifs mondiaux établis par les Nations unies, définissant les priorités et les aspirations mondiales d'ici 2030. Ils visent à répondre aux principales préoccupations sociétales et environnementales. Dans cette optique, la loi sur le bien-être des générations futures du Pays de Galles utilise les ODD pour améliorer le bien-être social, économique, environnemental et culturel de la région par le biais du développement durable.

Nous reconnaissons l'importance de contribuer à la réalisation de ces ODD. Nous sommes conscients que des contributions positives aideront plus efficacement la lutte pour la protection de l'environnement. Bien que nous ayons initialement envisagé de ne soutenir que quatre des ODD, nous sommes désormais pleinement engagés à intégrer tous ces principes fondamentaux dans chacune de nos pratiques opérationnelles et commerciales.



Objectifs de Développement Durable des Nations Unies

Loi sur le bien-être des générations futures (UK)

Les critères d'évaluation du développement durable reposent sur les bases solides de la loi sur le bien-être des générations futures au Pays de Galles, favorisant ainsi une révision et un développement continus de nos pratiques. Il est crucial que ces actions fassent l'objet d'un suivi régulier pour garantir l'évolution de Bisley.

Pour ce faire, nous avons mis en œuvre des actions étape par étape en utilisant le cadre défini par la Commission pour les générations futures du Pays de Galles. Cela permet d'assurer une évaluation en continue. Cette démarche comprend les étapes suivantes :

Comprendre et identifier :

Nous identifions les impacts sur le triple bilan de la société, de l'environnement et de l'économie, afin de déterminer les facteurs qui contribuent positivement ou négativement au développement durable.

Cartographie :

Nous identifions la meilleure voie pour contribuer positivement au changement en cartographiant nos pratiques actuelles et en continuant à les améliorer.

Analyse et définition des priorités :

Nous examinons le cadre de référence et décidons des mesures à prendre en identifiant nos valeurs, ce qui peut être amélioré, ce qui est important et comment atteindre nos objectifs de reporting.

Rapports :

Nous assurons la saisie et la communication des messages clés pour garantir une transparence totale.

Mesurer :

Nous mesurons les changements en cours et évaluons les actions à entreprendre pour apporter une contribution encore plus significative à l'avenir.



Gouvernance

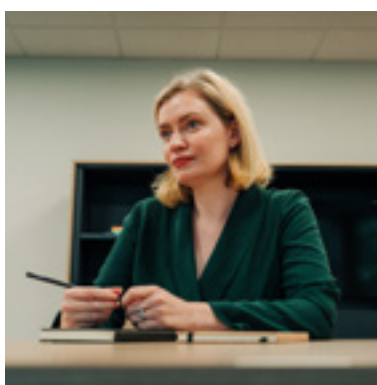
La structure de gouvernance du développement durable chez Bisley repose sur plusieurs acteurs clés chargés de conduire les changements au sein de l'entreprise. Le conseil d'administration assume la responsabilité globale de la gestion des questions liées au développement durable, tandis que notre CEO, Richard Costin, supervise l'agenda global.

Pour garantir que toutes les facettes pertinentes sont prises en compte, Bisley a établi un comité de durabilité chargé de superviser le développement durable de toutes les autres parties prenantes du groupe Bisley. Ce comité évalue également les performances de l'entreprise, recherche les opportunités et identifie les risques liés au réchauffement climatique.

Les membres de ce comité sont :



Richard Costin
CEO



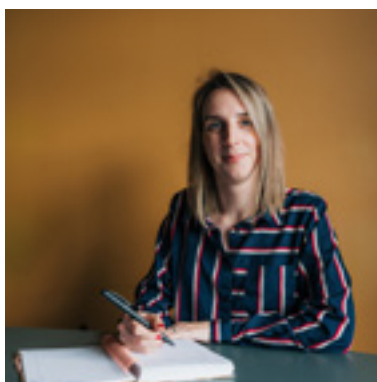
Emily Griffiths
Directrice Marketing



Kieran Keohane
Responsable conformité et
développement durable



Phil Westcott
DRH Groupe



Emma Davies
Communications Executive



Louise Williams
E-commerce Business
Manager

Glyn Rowles

Responsable de la santé, de la sécurité, de l'environnement et de la qualité

Notre personnel

Responsabiliser

Notre objectif est d'encourager et de développer notre personnel. Nous travaillons activement à créer un environnement favorable et accessible où chacun peut apprendre et évoluer. En appliquant les méthodes TWI (Training Within Industry), nous simplifions les méthodes de travail et mettons en place des pratiques plus sûres pour nos employés. Cette initiative vise également à développer des compétences essentielles pour améliorer les performances et l'efficacité sur le lieu de travail.

Nous sommes conscients de l'importance d'investir massivement dans notre personnel. Au cours de la dernière année, nous avons offert des formations de développement professionnel à plus de 30 % de nos employés, leur permettant d'obtenir des qualifications allant des NVQ (National Vocational Qualification) aux diplômes.

Service de santé au travail

Notre service de santé au travail vise à améliorer la santé et le bien-être général de notre personnel. Il offre un soutien aux employés qui travaillent ou reprennent le travail, en se conformant à la législation sur l'égalité et en tenant compte des besoins spécifiques des personnes handicapées ou souffrant de problèmes de santé. Nous fournissons un service consultatif pour protéger la santé et le bien-être de notre personnel et veiller à ce qu'ils ne soient pas affectés par les pratiques de travail.

Récompenses pour les employés

De plus, nous soutenons régulièrement des causes locales qui sont importantes pour notre personnel. Nous nous engageons depuis plus de 20 ans à être un employeur responsable.

Avantages du personnel

- Assurance vie
- Mutuelle
- Récompenses pour longs états de service
- Primes
- Pension d'entreprise

Notre personnel est au cœur de nos actions, c'est pourquoi nous mettons tout en œuvre pour lui créer un environnement de travail accueillant et positif où chacun se sent valorisé, avec plus de 30 % de nos employés en place depuis plus de 20 ans.

L'accent a été mis sur ce point au cours de l'année écoulée et la rotation du personnel s'est améliorée de plus de 22 % par rapport à l'année précédente. Cela confirme que Bisley fait les bons choix pour créer un environnement où les individus peuvent se développer et s'épanouir.

Se projeter dans l'avenir :

- Définir un minimum de 5 activités axées sur le bien-être au cours de l'année à venir.
- Augmenter l'engagement de 20 % grâce à des activités de bien-être.
- Augmenter le nombre de secouristes en santé mentale.
- Créer un groupe dédié au développement durable qui assure une représentation équitable des employés de Bisley.

En conformité avec les ODD des Nations unies

- 3. **Bonne santé et bien-être**
- 5. **Égalité des genres**
- 10. **Réduction des inégalités**

Écart de rémunération
hommes / femmes

Moyenne	-3%
Médiane	-7,7%







Inauguration du showroom de Dubai, 2023.

Nos clients

Un nouveau système d'expérience client

Le déploiement de notre portail interne nous offre une vision plus claire des points que sur lesquels nous devons nous concentrer pour mieux servir nos clients. Le système se concentre sur deux domaines : l'expérience client et l'expérience produit, afin que nous puissions enregistrer, examiner et évaluer en continu les domaines les plus importants pour nos clients.

Événements en showroom

Nos showrooms sont des espaces fantastiques pour présenter nos produits, mais aussi pour rencontrer nos clients ou organiser toutes sortes d'événements. Un exemple récent a été une soirée de «Singo Bingo» qui s'est déroulée dans notre showroom de Manchester, et qui a permis de collecter plus de 500£ pour la Fondation Save the Children.

Bisley Londres
événement
'Nerddworking'
(2023).



Bisley Manchester
événement
'Singo Bingo' (2023).



Clients E-commerce

Servir nos clients E-commerce est devenue une de nos priorités, avec une augmentation des ressources dédiées au sein de notre équipe de support client E-commerce. En 2023, nous avons reçu les Prix du Service de Confiance Feefo pour deux de nos sites - Bisley Shop (Prix du Service de Confiance Or) et Bisley Direct (Prix du Service de Confiance). Depuis l'obtention de ces récompenses, notre note moyenne pour le service client de Bisley Direct a augmenté de 10 %.

Voici ce que certains de nos clients disent de nos produits et services:



Du mobilier de bureau de grande qualité et un excellent service client !

Des produits d'une excellente qualité. Très satisfait des meubles ainsi que du service client - je recommande vivement.

Un site charmant, un produit d'une qualité magnifique, exactement comme décrit. J'ai pu obtenir un échantillon de couleurs et j'ai été tenu informé de l'état de ma commande. Mes produits ont été livrés bien emballés, et la société de livraison a gentiment déballé mes produits et emporté l'emballage avec eux. J'achèterais certainement à nouveau chez eux.

Très bon service

Commande facile, contact en continu depuis la commande jusqu'à la livraison. Livré à temps. Excellent produit, respecte ses promesses, son objectif et les coloris.

Excellent service client

Un service client vraiment excellent, problème traité rapidement et efficacement, résolu entièrement à notre satisfaction. Un magnifique classeur jaune vif. Enfin, mon bureau à domicile est complet !

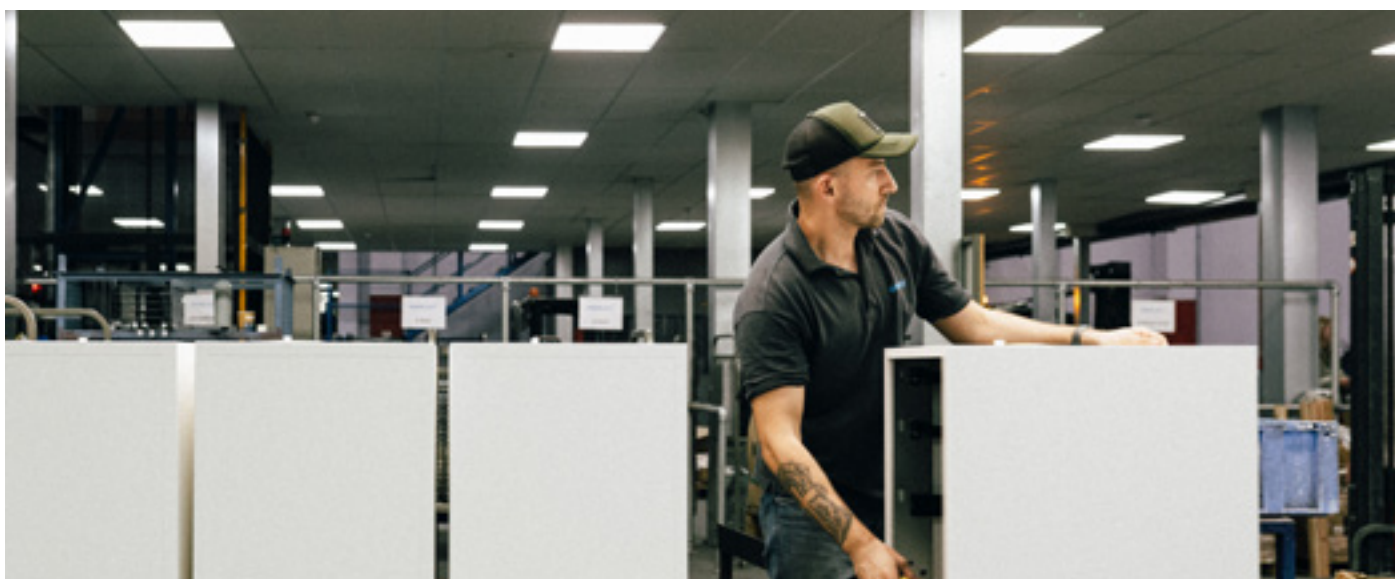
Bons produits et bon service client

Des produits merveilleux, fabriqués sur mesure. Mon nouveau classeur à 10 tiroirs est arrivé exactement comme décrit, correspondant parfaitement à un autre que j'ai acheté il y a des années. La livraison était bonne, j'ai pu changer de jour et elle est arrivée comme demandé.

Bonne expérience

Je connaissais bien ce produit de qualité supérieure. Le service de livraison était impeccable. Une équipe brillante !





Analyse du cycle de vie

Alors que le réchauffement climatique affecte le monde un peu plus chaque jour, nous sommes prenants de notre conscience de notre impact sur la planète. Par conséquent, nous sommes déterminés à changer la donne en identifiant tous nos impacts et en cherchant activement des moyens de les réduire. Nous considérons que la transparence est essentielle pour atteindre cet objectif. Comprendre nos indicateurs de consommation d'eau, de production de déchets et d'émission de gaz à effet de serre (GES) peut nous aider à trouver des solutions et atteindre un bilan net nul, tout en s'assurant que Bisley dispose d'un modèle durable.

L'analyse du Cycle de Vie (ACV) est une méthode scientifique permettant d'évaluer le niveau de durabilité d'un processus ou d'un produit. Nous utilisons cette méthode pour analyser nos produits, puis proposer un certain nombre de Déclarations Environnementales de Produit (EPD), qui fournissent aux clients des informations complètes sur les impacts environnementaux des déchets, de la consommation d'énergie, de l'utilisation de l'eau et d'autres ressources associées à nos produits. Les EPD sont utilisées pour identifier l'impact environnemental tout au long du cycle de vie d'un produit, de l'approvisionnement en matières premières et la fabrication, la livraison et l'utilisation du produit, jusqu'à sa fin de vie. Pour garantir la fiabilité et la transparence complètes, nos EPD sont certifiées par une vérification externe indépendante, utilisant des données scientifiques conformément aux normes **ISO14040** et **ISO14044**. Cela garantit à nos clients des choix éthiques et éclairés lorsqu'ils choisissent nos produits.



Société & communauté

Nous avons une longue histoire de soutien à notre région. Nous participons à plusieurs initiatives locales, réalisant l'importance de donner et de faire une différence positive pour les générations futures.

Cette année, nous avons fait des dons de charité d'une valeur de plus de 105 000 £ à des causes locales et étrangères. Notre contribution a été reconnue par plusieurs organisations et publiée dans des revues pour l'Armée du Salut, Newport U3A, Bullies Out et de l'équipe de rugby des Newport Dragons.

Les actes de charité comprennent le don de meubles, le parrainage d'équipes sportives locales, la participation du personnel à des événements, ainsi que l'organisation d'événements tels que la Matinée Café Macmillan.

Nous faisons également des dons à l'Hospice St David, générés grâce à la vente de ferraille à des entreprises de recyclage.

En France nous sommes également donateurs pour l'association GHW (Global Heart Watch) pour lutter contre la mort subite de l'adulte par arrêt cardiaque

Les causes caritatives

Chorale de Newport	Dons de meubles
Cadets de la mer de Newport	Casiers à prix réduit
Newport Cricket Club	Don de vestiaires pour l'équipe junior
Guerre en Ukraine	Don de mobilier et d'équipements/vêtements EPI
Armée du Salut	Don de mobilier
Newport U3A	Don de mobilier
Bullies Out	Don de mobilier
Équipe de rugby des Dragons de Newport	Soutient de l'équipe et investissement dans le projet Tony Brown Gateway

Ukraine

Soutenir la crise humanitaire en Ukraine.

Le conflit en Ukraine a eu un impact sur la vie d'innombrables femmes, hommes et enfants, forçant plus de 7 millions de réfugiés à quitter le pays, et laissant 17 millions de personnes dans le besoin d'aide humanitaire.

L'accès aux soins et à d'autres services ont été gravement affectés, tout comme les inégalités préexistantes, ce qui accroît les risques pour les groupes marginalisés. Des écoles, des hôpitaux, des maisons et d'autres infrastructures ont été détruites, obligeant de nombreuses personnes à endurer un deuxième hiver sans un confort de base : chauffage, eau et électricité. Bisley a réagi à cette crise humanitaire en fournissant plus de 51 000 £ (soit 971 articles) en soutien aux ukrainiens touchés.



Dragons RFC

L'initiative Gateway Rugby de Tony Brown travaille en lien avec plus d'un million de personnes.

Le partenariat entre les Dragons RFC et Bisley est riche en histoire, associés depuis plus de deux décennies. Mais comment tout cela a commencé ? Feu Tony Brown, ancien propriétaire et président de Bisley, avait une passion profondément enracinée pour Newport, le club de rugby local et sa communauté environnante.

Il voulait apporter des aspirations et de l'espoir aux habitants de Newport, en rassemblant d'abord une équipe de stars sur le terrain, sortant l'équipe des bas-fonds du classement. Il est finalement devenu leur directeur général puis propriétaire du club avant son introduction en ligue régionale galloise en 2003.

Alors que l'équipe gagnait en force, Tony a vu à quel point le club était important pour la communauté. Sa vision et sa détermination à créer une équipe dont on pourrait être fier ont inspiré l'idée derrière l'initiative Gateway Rugby, lancée en 2000.

Pendant les 24 dernières années, l'équipe communautaire qui gère le projet visite régulièrement les écoles, les clubs et les groupes communautaires dans tout le comté, offrant un accès au sport et les valeurs inestimables que le rugby peut fournir, telles que l'importance du travail d'équipe, la détermination et la communication.

Le succès du projet parle de lui-même : il est toujours aussi fort aujourd'hui, engage et construit une relation avec les écoles primaires dans toute la région. Ces sessions ont lieu toutes les deux semaines dans une école et pendant des sessions d'une heure, les enfants apprennent non seulement les avantages physiques du rugby, mais aussi l'importance de prendre soin de leur santé et de leur bien-être.

Bien qu'il soit difficile de donner un chiffre exact, en moyenne, l'équipe communautaire entre en contact avec plus de 70 000 personnes par an, ce qui élève le nombre total de personnes concernées par le projet à environ 1,5 million de personnes !

Le paysage communautaire s'est énormément développé au cours des dernières années et le travail que l'équipe accomplit au quotidien continue de fournir des opportunités à des milliers de personnes chaque année.

Parlant de l'impact de l'initiative, Mike Sage, gestionnaire communautaire, a déclaré : "Quand nous prenons le temps de réfléchir sur le travail accompli, nous devons nous pincer. Nous continuons à vivre des expériences exceptionnelles et avons rencontré des personnes incroyables, y compris de nouveaux collègues, des partenaires communautaires, des entraîneurs et des joueurs de rugby international.

"Le soutien de partenaires communautaires comme vous est vital pour nous permettre de créer et de fournir des opportunités qui changent la vie pour les membres de notre famille des Dragons. Notre département est certainement au cœur de nos communautés, et vous fournissez la force vitale qui fait battre notre cœur. Tony était un vrai visionnaire et aimait soutenir et inspirer, et l'équipe est fière de continuer à construire sur sa vision pour perpétuer son héritage dans le futur."

Et quel est l'avenir du Gateway Rugby de Tony Brown ? L'équipe prévoit de continuer à offrir son programme, de recruter de nouveaux membres à chaque opportunité, et elles espèrent également étendre l'équipe pour engager plus de personnes.

Pour aller plus loin :

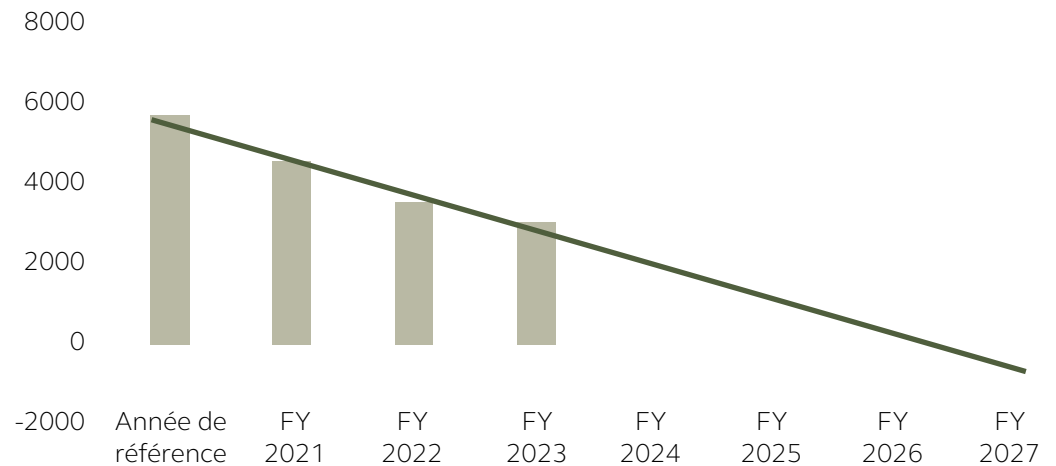


- Nous voulons nous engager encore plus activement dans le soutien aux communautés locales et mettrons en œuvre plus d'initiatives permettant à notre personnel de participer à des projets bénévoles au sein de la communauté.
- Nous chercherons à aller au-delà de notre réduction d'émissions de CO², en augmentant nos contributions à des projets de reforestation à échelle mondiale.

Environnement

Non seulement nous nous sommes engagés à atteindre zéro émission nette d'ici 2050, conformément à la législation actuelle de Grande-Bretagne et aux objectifs fixés par l'Accord de Paris, mais nous cherchons aussi activement des moyens d'atteindre cet objectif plus tôt que prévu.

Total des champs d'application 1 et 2 (en fonction de la localisation)



Le laps de temps pour agir est court et les entreprises comme la nôtre ont un rôle crucial à jouer. Pour atteindre ces objectifs, il est impératif d'être responsables. Ces objectifs nous aident à évaluer dans quelle mesure et à quel rythme nous devons réduire nos émissions pour éviter les conséquences environnementales désastreuses en dépassant le seuil des 1,5°C. Nous nous engageons à garantir les mesures et la transparence de nos objectifs, et qu'ils

sont alignés sur les données scientifiques les plus récentes. Nous avons dépassé notre objectif initial de réduction de 25 % des émissions des scopes 1 et 2 d'ici 2025, avec une réduction combinée des émissions de plus de 46 % par rapport à notre année de référence 2018. Nous nous efforcerons de maintenir cette trajectoire de progrès rapide et d'adapter nos objectifs en conséquence.





Energie

L'usine Bisley est alimentée à 100 % en électricité, provenant de sources renouvelables (REGO) du Royaume-Uni ou de garanties d'origine européennes : hydroélectricité, éolien, solaire, biomasse et gaz de décharge. Ce qui permet à Bisley de répondre au facteur d'émission zéro pour le rapport Scope 2.



En conformité avec les ODD des Nations unies
7. Une énergie abordable et propre

Déchet

Nous disposons de méthodes internes pour l'élimination de tous les matériaux utilisés afin de garantir une réduction des déchets, une élimination appropriée et un recyclage autant que possible.

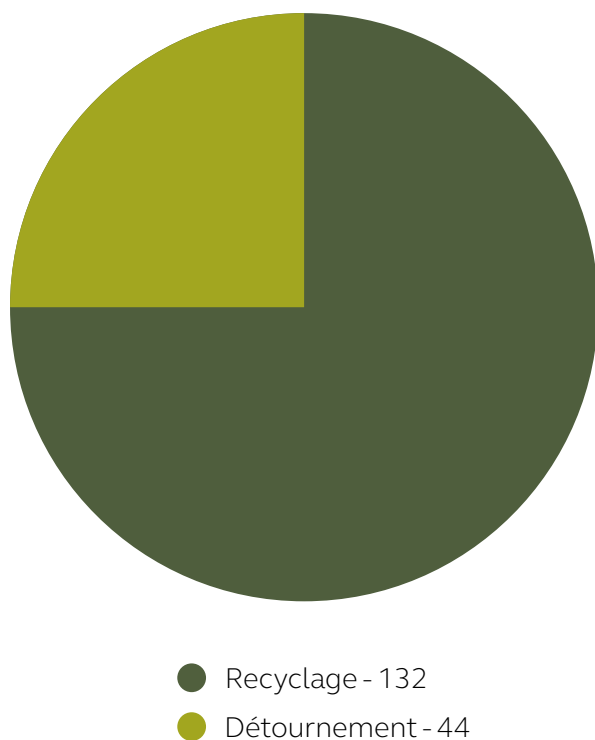
Tous les déchets de fabrication, les chutes d'acier et de bois, sont récupérés et triés pour une élimination et un recyclage appropriés, les chutes d'acier et de bois étant collectés et traités pour être réintégrés dans le processus de fabrication de l'acier. 100 % de nos déchets généraux et de bois collectés au cours de l'année écoulée ont été recyclés. Nous visons à ce que l'ensemble de l'entreprise devienne zéro mise en décharge d'ici 2030.

Au cours de la dernière année, 537,6 tonnes de déchets généraux et de bois ont été collectées, dont 71,41 % ont été recyclés et les déchets restants détournés des décharges. Ainsi, 176 kg de CO₂ ont été économisés, ce qui équivaut à retirer 66 voitures de la circulation pendant un an (CO₂e) ou à planter 606 arbres.

En conformité avec les ODD des Nations unies

12. Consommation et production responsables

**CO₂ économisé (kg)
par type d'installation d'élimination**



Des déchets aux merveilles

Au cours de l'année écoulée, Bisley a soutenu plusieurs opérations de nettoyage de bureaux en faisant appel à la fondation **Waste to Wonder**. Cette fondation apporte un soutien à plus de 500 000 enfants dans de nombreux pays, dont des milliers au Royaume-Uni. Nous avons fait don de mobilier d'une valeur de plus de 21 000 livres sterling, qui ont servi à soutenir l'éducation dans le monde entier.

Quantité de produits réutilisés (kg)	8273
Production de carbone évitée grâce au réemploi (kg)	29961

En conformité avec les ODD des Nations unies

- 4. Une qualité d'éducation
- 17. Partenariats pour atteindre les objectifs

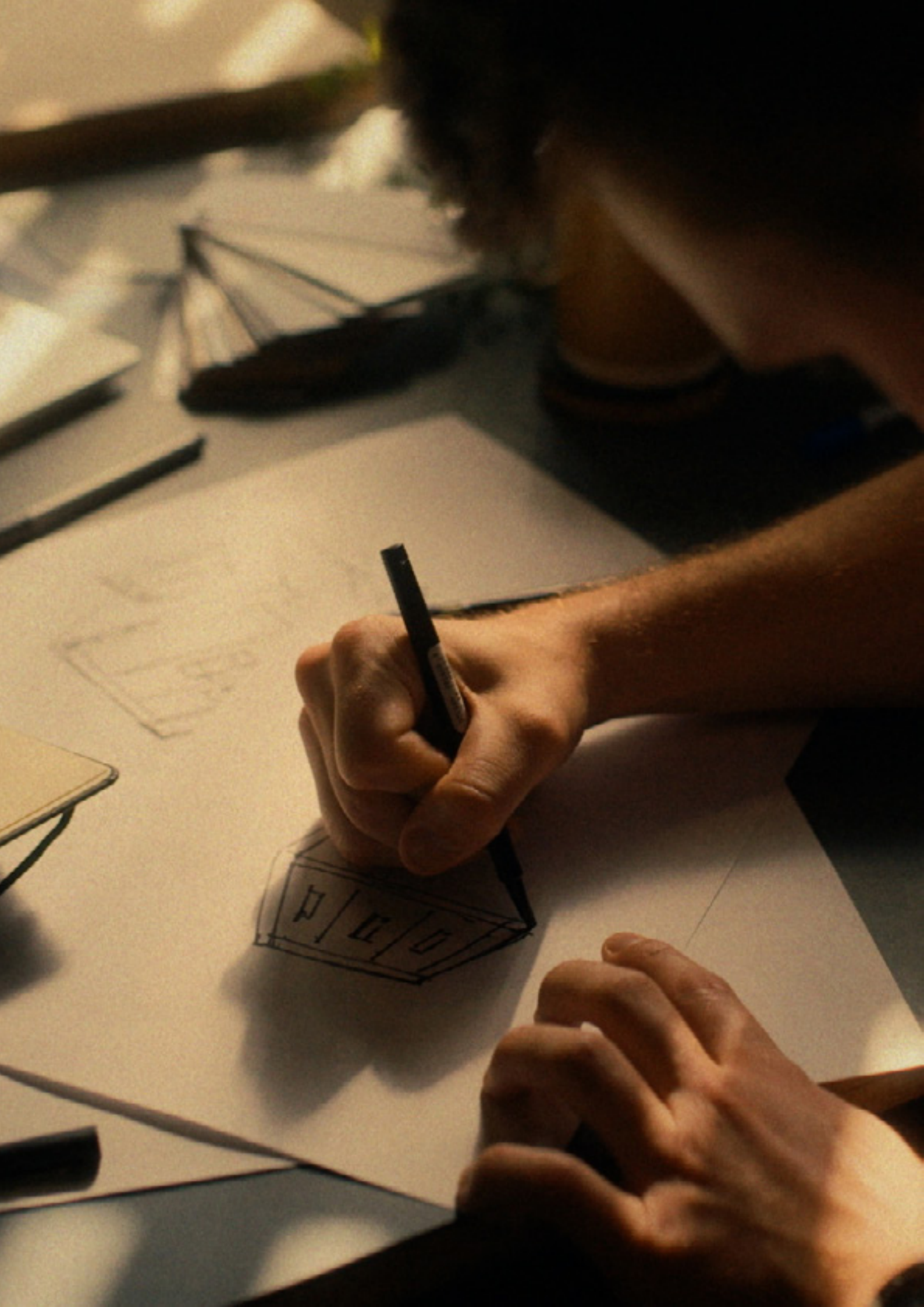
Emballage

Pour réduire les déchets, nous avons revu notre processus d'emballage et adopté une spécification à trois niveaux en fonction des besoins du client. Toutes nos palettes sont en bois, recyclables ou réutilisables. Nous avons investi dans notre propre machine de formatage des cartons, ce qui nous permet de réduire considérablement les chutes et d'exploiter au maximum le potentiel de chaque carton.

100 % de tous les emballages de la chaîne d'approvisionnement sont recyclés, le plastique, le carton et le papier. Notre carton est directement collecté par le fournisseur, pour créer une boucle fermée.

Transport

Pour contribuer davantage à la réduction de notre empreinte carbone, nous utilisons un logiciel d'optimisation de la charge des remorques et de planification des itinéraires pour garantir une utilisation maximale de l'espace et les itinéraires de livraison les plus courts. Notre transporteur opère également dans le cadre du système de reconnaissance des opérateurs de flotte (FORS). Notre flotte de véhicules d'entreprise se compose presque exclusivement de véhicules électriques et hybrides.



Une conception durable

Bisley continue à mettre en œuvre son protocole de conception écologique, qui permet à notre équipe de prendre en compte les propriétés environnementales de chaque nouveau produit, depuis sa conception jusqu'à sa livraison, en passant par les tests et le produit fini. Le protocole de conception englobe la sélection des matériaux, la catégorie de construction et la réutilisation du produit en fin de vie.

Sélection des matériaux

Les matériaux durables sont intégrés dans la conception de tous nos produits. Nos principales matières premières sont l'acier et le bois, et nous les utilisons en raison de leurs qualités durables. L'acier utilisé dans la production d'un grand nombre de nos produits est essentiel pour parvenir à une économie circulaire, car c'est le matériau recyclable à 100 %. Cela permet de valoriser au maximum cette ressource par sa collecte et sa réutilisation, et de réduire l'empreinte carbone globale associée à la mise en décharge des déchets et à l'extraction de matériaux vierges.

Le système de certification FSC nous permet de nous fournir dans des forêts de manière responsable et durable, mais nous étudions également des options de tissus plus responsables, comme le PET recyclé, pour nos futures créations.

Ce n'est pas seulement les matériaux que nous cherchons à rendre plus durables. Au cours des 12 prochains mois, Bisley cherchera à mettre fin aux supports de communication en papier et à inclure une documentation numérique pour tous ses produits, afin de réduire encore davantage son empreinte écologique.

Fabrication de qualité

Nous mettons continuellement en œuvre des méthodes de fabrication plus durables et réexaminons régulièrement notre portefeuille produits pour nous assurer l'utilisation des méthodes les plus efficaces et les machines les plus respectueuses de l'environnement. Cela garantit une meilleure utilisation des machines, des matières premières et une réduction des déchets liés à la production. Nos ingénieurs concepteurs suivent également une formation TWI, qui leur permet de maximiser les performances et l'efficacité du produit et du processus de fabrication.

La qualité et la durabilité font partie intégrante de nos principes de développement durable. La longévité du produit est prise en compte dès le stade embryonnaire du projet, et nous testons les produits selon les normes BS EN afin de garantir leur solidité et leur stabilité ainsi que leur sécurité, ce qui permet à nos produits de résister à l'épreuve du temps, avec un minimum d'entretien, pour une qualité et des performances dans le temps.

Réemploi en fin de vie

Nous concevons nos produits en gardant à l'esprit les besoins des utilisateurs finaux, pour cela notre équipe de conceptions s'efforce d'intégrer l'interchangeabilité des pièces pour prolonger la durée de vie de nos produits. Un haut niveau de modularité facilite la mise à niveau et l'adaptabilité de nouveaux agencements internes du produit pour lui donner une nouvelle vie.

Notre équipe veille également à ce que la fabrication prévoie un démontage simple, de sorte que les matériaux puissent être rapidement séparés à la fin de vie, et permettre le recyclage.

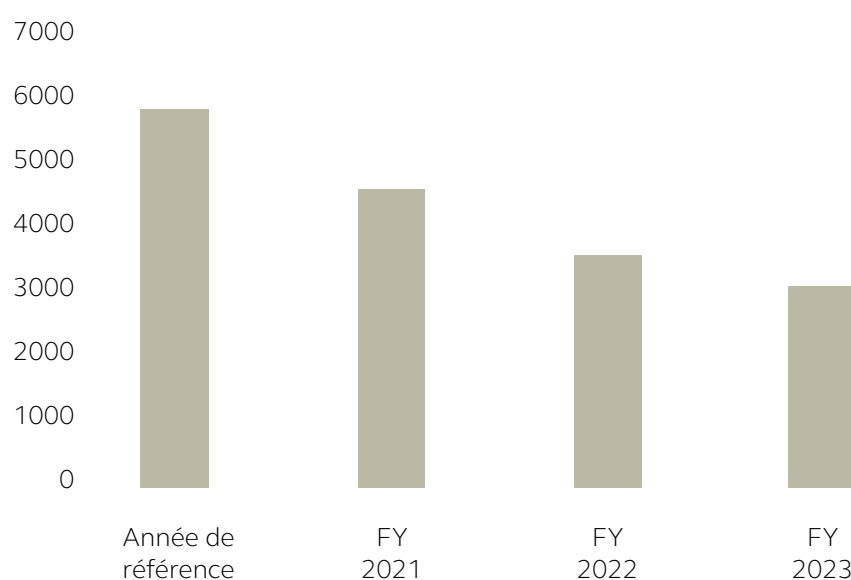
	Année de référence tCO2e	2021 tCO2e	2022 tCO2e	2023 tCO2e
Champ d'application 1				
Gaz naturel	3268	2926	2181	1877
Propane	22	22	4	3
Diesel de transport	83	42	37	49
Pétrole de transport	14	13	14	12
Champ d'application 2				
Électricité du réseau (basé sur la localisation)	2433	1577	1352	1149
Électricité du réseau (basé sur le marché)	2433	0	0	0
Total des champs 1+2 (sur la base de le lieu)	5820	4580	3588	3090
Total des champs 1+2 (basé sur le marché)	5820	3003	2236	1941

Comme nous l'avons mentionné, notre objectif initial de réduction des émissions des champs d'application 1 et 2 pour 2025 était de 25 %, mais nous l'avons déjà largement dépassé, avec une diminution de nos émissions de 46 % depuis 2018.

Nos chiffres sont encore plus impressionnants si prend en compte le fait que notre électricité est tirée exclusivement de sources renouvelables, réduisant nos émissions globales pour 2022 de 38 % supplémentaires. Cependant, nous avons décidé de recroiser notre rapport avec des calculs basés sur notre localisation pour le rapport du champ d'application 2 afin de fournir une transparence totale de la répartition de l'électricité que nous utilisons.

- Diminution de 46 % des champs d'application 1 et 2 depuis 2018.
- Diminution de 25 % des champs d'application 1 et 2 entre 2021 et 2022 et diminution supplémentaire de 13 % entre 2022 et 2023.

Total des champs 1 & 2 des émissions (Basé sur la localisation)



En conformité avec les ODD des Nations unies

9. Industrie, Innovation et Infrastructure 13. Action pour le climat

Circularité

Chez Bisley, nous sommes engagés dans le développement d'une activité plus circulaire. Un aspect crucial de cette approche consiste à déterminer le traitement de nos produits en fin de vie.

Inspirés par des principes de l'économie circulaire, nous cherchons à transformer la fin de vie de nos produits en le début d'un autre, réutilisant chaque composant sans gaspillage. Nos initiatives de reprise de produits reflètent cette philosophie, permettant de récupérer produits et matériaux, pour les réutiliser ou les recycler. Ce qui permet d'avoir un impact environnemental positif en réduisant

la consommation, la pollution et les déchets mis en décharge, tout en diminuant l'empreinte carbone globale.

Nous sommes heureux d'annoncer que nous avons mis en place des initiatives en partenariat avec la British Heart Foundation et Clearabee. Ces initiatives offriront à tous nos clients la possibilité de donner une seconde vie aux produits dont ils n'ont plus besoin, contribuant ainsi de manière positive sur l'environnement.

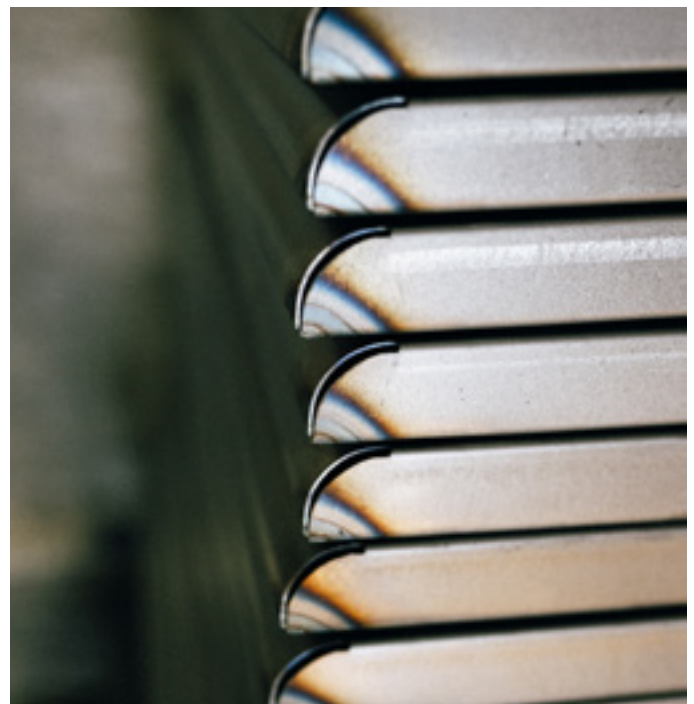
clearabee

In partnership with



Aller plus loin :

- Nous allons entreprendre une cartographie détaillée des émissions du champ 3, afin de tenir pleinement compte de toutes nos émissions indirectes. Nous aurons des objectifs scientifiques pour toutes les émissions.
- Après les succès de l'année précédente, nous chercherons à repousser les limites, en continuant à réduire progressivement les émissions des champs d'application 1 et 2, et en entamant la réduction des émissions du champ d'application 3, pour poursuivre notre chemin vers le zéro net.
- Alors que nous nous entamons notre parcours dans le champ d'application 3, en utilisant comme élément central, des références durables, dans l'évaluation de nos fournisseurs, y compris les actions qu'ils entreprennent et les progrès qu'ils réalisent dans leur propre cheminement vers le Net Zero.
- Nous étudierons notre consommation d'eau et les solutions qui pourraient être mis en œuvre pour améliorer nos pratiques et réduire le gaspillage de cette précieuse ressource.

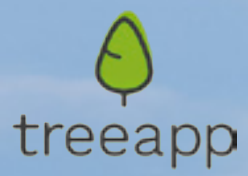


En conformité avec les ODD des Nations unies

12. Une consommation et une production responsable

17. Des partenariats pour atteindre les objectifs





Nos activités

Face aux dommages considérables causés par les crises écologiques actuelles, il est impératif que les entreprises qui en ont le pouvoir agissent définitivement et de manière responsable. L'utilisation d'objectifs scientifiques pour atteindre la neutralité carbone est désormais une exigence fondamentale, et les entreprises doivent aller au-delà de leurs propres chaînes de valeur pour soutenir et accélérer un véritable changement. Cela implique de s'attaquer aux impacts humains, ainsi qu'aux injustices environnementales ressenties à l'échelle mondiale. Notre objectif est de faire la différence, ce qui signifie soutenir des mesures d'atténuation au-delà de notre chaîne de valeur, générant ainsi des avantages pour les personnes et pour la nature, tout en augmentant les chances d'atteindre l'objectif mondial de limiter le réchauffement climatique à 1,5 °C, établi par les Nations unies.

Investir dans le reboisement et la restauration des zones naturelles pourrait significativement contribuer à combler ce déficit d'émissions, c'est pourquoi nous avons décidé de collaborer avec Treeapp. Nous nous efforçons de soutenir les régions les plus touchées, en cherchant à atténuer la désertification, l'extinction des

espèces, l'érosion des sols, les glissements de terrain, les inondations et les injustices sociales. En utilisant des pratiques telles qu'une sylviculture durable, nous pouvons maximiser le potentiel de ces zones, en améliorant le stockage du carbone, en favorisant la biodiversité, la reforestation et en créant des sources précieuses de revenus et de nourriture pour les communautés locales.

Nous nous concentrerons principalement sur l'Éthiopie, Haïti, l'Indonésie et Madagascar, des pays confrontés à des défis environnementaux majeurs tels que la déforestation (qui a entraîné la disparition de plus de 98 % des forêts haïtiennes. À Madagascar qui a perdu 80 % de ses forêts et mangroves, réduites de plus de 40 % en Indonésie. Ou encore en Éthiopie, où la désertification est si extrême, qu'elle a mis en péril toute sa biodiversité...)

Chaque citation que nous émettons contribuera à ces causes, en participant au reboisement des terres, à l'absorption du CO₂ et en fournissant des services écosystémiques vitaux, améliorant ainsi à la fois l'environnement et la vie des habitants locaux.

En conformité avec les ODD des Nations unies

- 1. Éradiquer la pauvreté**
- 2. Éradiquer la famine**
- 6. Accès à l'eau propre et assainie**
- 14. Protéger la vie aquatique**
- 15. Protéger la vie sur terre**

Accréditations et conformité

Nous avons obtenu la certification GS Mark pour une grande partie de nos produits en acier, tous conçus pour être ergonomiques, conformément aux normes connues, notamment **BS EN14073** et **BS EN14074**. Un grand nombre de nos produits ont été soumis à des tests de composés organiques volatils (COV), répondant aux exigences des normes **ANSI/BIFMA M7.1** et **CDPH 01350**, qui constituent les critères pour les matériaux à faible émission dans le cadre des programmes LEED et WELL.

Bisley est également certifié pour toute une série d'accréditations, notamment **FSC, FISP, Constructionline Gold, Achilles, SafeContractor, Acclaim SSIP, ISO14001, ISO9001, ISO45001, ISO27001**.

Au cours de l'année écoulée, sur l'ensemble de nos opérations dans le monde, nous n'avons enregistré aucun cas de non-conformité environnementale ou de sanctions socio-économiques. Cela est essentiel pour nos activités, car nous devons nous conformer aux lois en vigueur dans chaque pays. Il peut s'agir des réglementations E1 en Europe et de la conformité CARB2 et TSCA VI aux États-Unis. Nous appliquons une politique de tolérance zéro à l'égard de toute violation de la lutte contre la corruption, l'esclavage moderne, et

pour le respect des droits de l'homme et du travail des enfants. Nous n'avons recensé aucun cas de ce type au sein de nos propres activités.

Ces normes élevées s'appliquent également à notre chaîne d'approvisionnement et constituent une exigence minimum.

Nous révisons et mettons à jour régulièrement toutes nos politiques de base, qu'il s'agisse du RGPD, de l'informatique, nos rapports sur la santé et la sécurité, la diversité, l'esclavage moderne ou nos approvisionnements. Nous avons également intégré plusieurs politiques liées au développement durable, afin de nous assurer que nous sommes tenus de respecter les normes les plus strictes.

En conformité avec les ODD des Nations unies

- 8. Travail décent et croissance économique
- 11. Villes et communautés durables
- 16. Paix, justice et institutions fortes

Approvisionnement

Le bois utilisé dans nos produits provient de fournisseurs britanniques et européens. Nous veillons à ce que notre bois soit d'origine éthique, en faisant appel à des fournisseurs et à des matériaux **certifiés FSC**.

Le Forest Stewardship Council (FSC) est une ONG (organisation non gouvernementale) universellement reconnue, qui promeut activement la gestion durable des forêts dans le monde entier, couvrant plus de 160 millions d'hectares de forêts.

Nous utilisons le système de certification FSC car il nous permet d'acheter du bois qui soutient une sylviculture responsable, en garantissant une surveillance des forêts pour assurer non seulement la viabilité économique, mais aussi pour protéger la biodiversité et améliorer la vie des communautés locales grâce à plusieurs obligations.

La certification FSC utilisée par Bisley, prouve que le bois que nous achetons est vérifié et séparé de tout matériau non contrôlé.

Nous faisons appel à des fournisseurs locaux dans la mesure du possible, la plupart de l'acier étant fourni par des fabricants locaux. La plupart de nos matières premières sont produites au Royaume-Uni, de même que nos emballages et un grand nombre de nos composants. La proximité de notre chaîne d'approvisionnement nous permet de réduire notre empreinte carbone, tout en générant de la valeur économique et sociale au niveau local.

En conformité avec les ODD des Nations unies

- 11. **Des villes et communautés durables**
- 15. **Paix, justice et institutions fortes**

Risques & opportunités climatiques

Les effets du changement climatique peuvent avoir des répercussions plus ou moins importantes sur les entreprises. La dégradation des sols, les pénuries d'eau et les phénomènes météorologiques extrêmes peuvent tous avoir de graves répercussions, peu importe l'activité.

Outre les facteurs physiques, la volonté des Nations unies d'instaurer une société et une économie à faibles émissions de carbone peut avoir un impact considérable sur les politiques et les réglementations gouvernementales, ainsi que sur les attitudes et les comportements des consommateurs. Toutefois, ces risques peuvent également constituer des opportunités, si ils sont pris en compte lors de l'élaboration de notre stratégie de développement durable et revus en permanence au fur et à mesure de l'apparition d'informations et de données.

Risques liés à la transition et à la réglementation

Risques

Taxe carbone

Les réglementations nationales et les engagements en faveur de la réduction des émissions pourraient durcir la taxe carbone, avec une mise en œuvre plus large dans un plus grand nombre d'entreprises. Cela pourrait entraîner une escalade des coûts liés aux émissions de CO². Bisley pourrait en souffrir du fait des coûts d'achat des matières premières ainsi que de la production et de la distribution des produits eux-mêmes.

Les taxes sur le carbone appliquées aux émissions et aux déchets des ménages pourraient avoir une incidence négative sur le pouvoir d'achat.

Calendrier : Moyen et long terme.

Gestion des risques

Actions : Nous utilisons le système de compensation des économies d'énergie (ESOS), qui décrit en détail les activités visant à réduire nos émissions de carbone. L'objectif est de réduire la consommation d'énergie et les émissions de CO² de nos activités.

Objectifs clés :

- Réduction de 70 % des émissions de gaz à effet de serre (Scope 1+2) dans le cadre de nos activités d'ici à 2030.
- Zéro émission nette de GES sur l'ensemble de notre chaîne de valeur d'ici à 2040.

Réglementation de l'utilisation des sols

Les zones de conservation et de reboisement actuelles pourraient être considérablement étendues si elles devaient être utilisées comme d'importants puits de carbone.

Cela pourrait réduire les terres disponibles pour le bois d'industrie, ce qui affecterait à la fois l'accessibilité et le prix de cette matière première. Une part importante de nos produits étant dérivée du bois, toute limitation de l'utilisation des terres aurait un impact sur nos activités.

Calendrier : Moyen et long terme.

Actions : Nous observons les réglementations actuelles et potentielles sur l'utilisation des sols afin de nous assurer de bien les comprendre et réfléchir sur comment adapter notre modèle de chaîne d'approvisionnement en fonction.

Nous continuons à soutenir une gestion durable des forêts tout au long de notre chaîne d'approvisionnement en matières premières.

Objectifs clés :

- Poursuite de l'utilisation du système de certification FSC, qui nous permet d'acheter du bois issu d'une sylviculture responsable.
- Nous contribuons à la protection des terres, des forêts et des océans en soutenant Treeapp et en continuant à acheter du bois FSC.

Régulation des produits

Les modifications apportées à ces réglementations pourraient entraîner des restrictions quant à l'utilisation de certains composants à forte intensité de GES. Cela pourrait nécessiter des changements dans la conception des produits et des emballages pour assurer la conformité à la réglementation, ce qui aurait un impact sur les coûts.

Calendrier : Moyen et long terme.

Actions : Nous suivons activement l'évolution de la réglementation pour nous assurer que nos produits sont conformes.

Nous travaillons activement à la réduction de notre impact environnemental, notamment en modifiant nos processus de fabrication et en recherchant des solutions de remplacement.

Nous offrons une variété de produits pour répondre aux besoins spécifiques des consommateurs lors d'appels d'offres, ce qui contribue à réduire les contraintes liées aux émissions de gaz à effet de serre et à d'autres impacts environnementaux et de sécurité humaine imposées par certains pays.

Objectifs clés :

- Réduire les émissions de type 1 & 2 de 70 % d'ici à 2030.
- S'appuyer sur la réglementation climatique pour concevoir les produits de demain et encourager l'innovation.

Transparence de l'approvisionnement et règles d'étiquetage des produits

Les pressions croissantes, notamment celles des régulateurs, des consommateurs et des investisseurs, en raison du changement climatique, pourraient entraîner une augmentation des exigences en matière de transparence et d'étiquetage.

Ces évolutions réglementaires majeures pourraient engendrer des risques et des coûts de conformité liés à la transparence, notamment liés à la surveillance de la chaîne d'approvisionnement, ainsi que des risques de perte de parts de marché au profit de concurrents plus transparents.

Calendrier : Moyen et long terme.

Actions : Nous surveillons de près les évolutions réglementaires en matière d'étiquetage, tout comme nous le faisons pour les réglementations relatives aux produits, afin de garantir leur conformité. Nous avons déjà mis en place des étiquetages spécifiques pour répondre aux exigences légales de divers pays, notamment la conformité à la Proposition 65 de la Californie.

Pour renforcer la transparence dans notre chaîne d'approvisionnement, nous informons nos clients sur le cycle de vie et l'empreinte carbone de nos produits grâce à des déclarations environnementales de produits (EPD).

Objectifs clés :

- Communiquer l'empreinte carbone de chaque produit vendu à partir de 2030
- Augmenter la gamme de produits dotés d'une EPD.

Responsabilité élargie des producteurs (REP)

La Responsabilité Élargie du Producteur (REP) stipule que les entreprises qui fabriquent, importent et vendent des produits sont responsables de leur impact sur l'environnement tout au long de la chaîne de valeur.

Cette mesure a été mise en œuvre en Angleterre en 2023, et de futures exigences pourraient englober la conception, la fabrication, la traçabilité et la gestion de fin de vie des produits, ainsi que l'extraction des matières premières. Les producteurs pourraient également être confrontés à une augmentation des coûts liés au recyclage et au traitement des déchets.

Calendrier : Court et long terme.

Actions : Nous sommes fortement engagés dans le soutien des nouvelles politiques de Responsabilité Élargie du Producteur (REP), et nous investissons directement dans la collecte, le traitement et la réduction des déchets, tout en améliorant la transparence de nos rapports.

Nous avons déjà revu nos emballages afin de réduire les déchets, et ils sont tous recyclables. Nous cherchons également à accroître ce recyclage.

Objectifs clés :

- Réduire les déchets d'emballage.
- Augmentation des matières recyclées de tous nos emballages d'ici à 2030.

Transition énergétique et hausse des prix de l'énergie

Le réchauffement climatique et l'augmentation de la demande énergétique pourraient accroître la fréquence des pannes électriques, entraînant une hausse des prix et la nécessité de développer de nouvelles infrastructures pour répondre à la demande tout en respectant des critères de durabilité. L'adoption de technologies à faible émission de carbone pourrait entraîner une augmentation des coûts pour les consommateurs, ce qui pourrait perdre en pouvoir d'achat.

Calendrier : Court et long terme.

Actions : Pour atténuer les risques de marché, nous mettons en œuvre des mesures d'éco-efficacité dans nos usines, ce qui se traduit par une réduction de la consommation globale d'énergie. Nous envisageons également l'intégration de sources d'énergie renouvelables pour renforcer notre résilience.

Objectifs clés :

- Maximiser l'ESOS pour identifier toutes les mesures d'éco-efficacité possibles pouvant être prises d'ici 2035.
- 100% d'électricité renouvelable d'ici 2040.

Volatilité des marchés de l'énergie et des matières premières

Une plus grande incertitude dans les prévisions et la planification, exacerbée par le changement climatique, pourrait entraîner des coûts supplémentaires liés à la gestion des risques. Les interruptions d'approvisionnement et la disponibilité variable des matériaux pourraient impacter la fabrication ainsi que les coûts associés à l'énergie et aux matières premières.

Calendrier : Court et long terme.

Actions: Nous utilisons des contrats à long terme pour sécuriser les prix des matières premières, notamment l'acier, que nous utilisons dans nos produits, afin de gérer efficacement les risques liés à la volatilité des prix.

Objectifs clés :

- Contrôler puis chercher à soutenir la durabilité de la chaîne d'approvisionnement.

Risques liés à l'environnement physique

Risque

Pénuries d'eau

Les pénuries d'eau risquent d'aggraver les sécheresses, entraînant une dégradation des sols et des irrigations qui pourraient limiter le rendement des activités de développement forestier. De plus, les restrictions ou les pénuries d'eau pourraient également affecter les processus de fabrication.

Calendrier : Moyen et long terme.

Gestion des risques

Actions : Pour atténuer les risques environnementaux, nous investissons dans de nouveaux produits qui favorisent la gestion de l'eau, comme les robinets à capteur infrarouge dans nos installations de lavage sur site. Nous également travaillons à l'élaboration de programmes de gestion de l'eau.

Objectifs clés :

- Mettre en œuvre des programmes de gestion de l'eau afin de réduire la consommation d'eau et les déchets d'ici à 2030.

Événements météorologiques extrêmes

Des événements climatiques extrêmes pourraient perturber l'ensemble de la chaîne de valeur.

Les températures élevées pourraient entraver et réduire le développement des forêts en raison des pertes de productivité du sol, de la sécheresse et de la photo-oxydation*. Cela entraînerait une hausse des prix du bois.

Les ouragans et les inondations pourraient devenir plus intenses et fréquents, perturbant gravement la production, les réseaux et les infrastructures.

Ces événements pourraient également avoir des impacts négatifs sur le marché, affectant les dépenses de consommation, en particulier dans les zones directement touchées par ces événements.

Calendrier : Moyen et long terme.

Actions: Nous avons réalisé une évaluation de l'impact sur nos activités (BIA) intégrée à un plan de continuité des activités (BCP), qui contient un plan de contingence pour les conditions météorologiques défavorables, les inondations et la perte des services d'utilité publique.

Nous anticipons les risques potentiels liés aux fluctuations des prix des matières premières en achetant à l'avance de grandes quantités d'acier.

Nous nous engageons à accroître le nombre d'hectares de terres protégées et régénérées grâce à nos dons réguliers à Treeapp.

Objectifs clés :

- Donner aux communautés les moyens de protéger et de régénérer leur environnement local.

*La photo-oxydation est la dégradation d'une surface en présence d'oxygène ou d'ozone sous l'effet d'énergie radiante telle que les ultraviolets (UV) ou la lumière artificielle.

Opportunités de produits et de services innovants

Opportunités

Croissance des achats de produits durables

Cette tendance pourrait s'accroître rapidement dans les années à venir. À mesure que les gens se soucient de plus en plus de l'environnement et que des réglementations sont mises en place pour l'utilisation des sols et de l'énergie, nous pourrions constater une augmentation du nombre de consommateurs plus informés.

Calendrier : Court et long terme.

Capitalisation des opportunités

Actions : Nous saisissons les opportunités offertes par les produits et services innovants en proposant une gamme de produits pouvant inclure du bois et de l'acier issus de sources durables et recyclables à l'infini. De plus, nous offrons des options pour prolonger le cycle de vie de nos produits grâce à des partenariats de reprise des meubles usagés.

Objectifs clés :

- Nous cherchons à élargir notre gamme de produits en incorporant des matériaux avec des niveaux plus élevés de recyclage, tout en réduisant leur empreinte carbone globale.

Efficacité des ressources, résilience et opportunités de marché

Opportunité

Investissement dans les technologies de transition énergétique

Nous nous dirigeons vers un approvisionnement et une consommation d'énergie plus efficaces et décentralisés, en favorisant par exemple la production et le stockage d'énergie renouvelable sur site, en adoptant une logistique plus respectueuse de l'environnement et en concevant des produits nécessitant moins de ressources.

Cette transition pourrait favoriser la décarbonisation de la chaîne de valeur, tout en ouvrant la voie à une participation des services publics en tant que producteur indépendant d'énergie, et à la création de nouvelles sources de revenus via des services de régulation du réseau. De plus, cela pourrait permettre aux partenaires de la chaîne d'approvisionnement de tirer parti d'un excédent d'énergie renouvelable.

Calendrier : Court et long terme.

Capitalisation des opportunités

Actions : Nous capitalisons sur les opportunités d'efficacité des ressources en ciblant la réduction des émissions de nos fournisseurs logistiques et de notre propre flotte de véhicules, et en modifiant la production pour améliorer l'efficacité des ressources.

Objectifs clés :

- Réduction de 70 % des émissions de gaz à effet de serre dans le cadre de nos activités d'ici à 2030.

Aller plus loin :

En 2024, nous réviserons nos contrats fournisseurs en déployant des questionnaires d'auto-évaluation (SAQ) pour garantir leur engagement en faveur du développement durable et vérifier qu'ils possèdent les certifications et politiques requises.

Nous resterons attentifs aux évolutions législatives pour assurer la conformité de Bisley. De plus, nous examinerons attentivement les risques et les opportunités liés au climat afin de garantir la solidité de notre modèle financier face à toutes les éventualités.

Rapport

Chez Bisley, nous nous efforçons de fournir à toutes les parties prenantes des informations complètes sur l'ensemble de nos produits et de nos pratiques de travail. Les informations ci-dessous sont basées sur le Sustainability Accounting Standards Board (SASB), Building Products & Furnishings, Sustainable Industry Classification System (SICS) CG-BF Version 2023-06.

Rapport SASB 2023

Toutes les données du SASB sont valables jusqu'au 31 juillet 2023.

Métrique comptable	Code	Réponse
Gestion de l'énergie dans l'industrie manufacturière		
Énergie totale consommée (Gigajoule)	CG-BF-130a. 1	En 2023 = 66586.3488 GJ
Pourcentage d'électricité du réseau		33% de l'énergie consommée fournie par le réseau électrique.
Pourcentage d'énergie renouvelable		33% d'énergie renouvelable consommée. Bisley est alimenté par de l'électricité garantie d'origine renouvelable (REGO) du Royaume-Uni ou d'origine européennes, comprenant l'hydroélectricité, l'éolien, le solaire, la biomasse et le gaz d'enfouissement. 100% de cette électricité est renouvelable et a un facteur d'émissions nul selon le rapport Scope 2.
Gestion des produits chimiques dans les produits		
Discussion des processus d'évaluation et de gestion des risques et/ou des dangers associés aux produits chimiques.	CG-BF-250a. 1	<i>Bisley Office Furniture Limited/FC Brown (Steel Equipment) Limited</i> ne fabrique ni n'importe directement aucun des produits chimiques couverts par la réglementation REACH. Tous les produits chimiques et préparations utilisés lors de la fabrication des produits Bisley sont conformes aux instructions d'utilisation établies par les fournisseurs de produits chimiques ou de substances. Bisley n'a pas d'obligations d'enregistrement au titre de REACH car nous sommes un fabricant d'articles/produits dont la dissémination n'est ni prévue ni prévisible, et par conséquent, les exigences des règlements REACH ne s'appliquent pas à nos produits.
Pourcentage de produits éligibles aux normes en matière d'émissions de composés organiques volatils (COV).	CG-BF-250a. 2	100 % de tous nos produits expédiés aux États-Unis ou au Canada sont conformes aux normes TSCA VI actuelles en matière d'émissions de COV.

Impacts environnementaux du cycle de vie des produits

Description des efforts déployés pour gérer les incidences du cycle de vie des produits et répondre à la demande de produits durables.

CG-BF-410a. 1

Notre processus de conception intègre la recyclabilité. Tous nos produits sont conçus pour être démontés facilement. Leur modularité offre la possibilité de les remettre à neuf, prolongeant ainsi leur cycle de vie.

Dans une démarche de réduction des déchets, nous avons revu nos emballages et adopté une spécification à trois niveaux adaptée aux besoins du client. Toutes nos palettes sont en bois, recyclables ou réutilisables. L'année dernière, nous avons investi dans une machine de formatage des cartons, nous permettant de diminuer les déchets de coupe et d'optimiser l'utilisation de chaque carton.

Nous recyclons à 100 % tous les emballages : le plastique, le carton et le papier. De plus, notre carton est récupéré par notre fournisseur, créant ainsi une initiative en boucle fermée.

Les matériaux durables sont intégrés dans la conception de tous nos produits. Nos principales matières premières sont l'acier et le bois, choisis pour leur durabilité. L'acier, utilisé dans de nombreuses gammes de produits, est essentiel pour notre économie circulaire, étant le matériau le plus recyclé au monde et 100 % recyclable, ce qui augmente la valeur de nos ressources par la récupération et la réutilisation, tout en réduisant notre empreinte carbone globale associée à la mise en décharge et à l'extraction de nouveaux matériaux. De plus, notre certification FSC garantit une utilisation responsable et durable des ressources forestières.

L'Analyse du Cycle de Vie (ACV) est une méthode scientifique utilisée pour évaluer la durabilité d'un processus ou d'un produit. Nous appliquons cette méthode pour analyser nos produits, puis nous fournissons plusieurs Déclarations Environnementales de Produits (EPD), offrant à nos clients des informations détaillées sur les impacts environnementaux liés aux déchets, à la consommation d'énergie, à l'utilisation d'eau et à l'utilisation d'autres ressources associées. Ces EPD sont certifiées par une vérification externe indépendante, conformément aux normes ISO 14040 et ISO 14044, et reposent sur des données scientifiques.

Poids des matériaux en fin de vie récupérés.

Pourcentage de matériaux récupérés et recyclés.	CG-BF-410a.2	Nous avons fourni 7 942 kg de matériaux récupérés à une organisation caritative tierce, Waste to Wonder. Tous ces matériaux collectés ont été réutilisés, évitant ainsi leur mise au rebut en tant que déchets.
		0% produits jetés (tous les matériaux en fin de vie ont été réutilisés par le Waste to Wonder trust, pour soutenir l'éducation dans le monde), car les produits répondent à la spécification 1. Tous les produits collectés devaient être utilisés dans le même but que celui pour lequel ils ont été conçus.

Gestion de la chaîne d'approvisionnement en bois

Poids total des matériaux en fibre de bois achetés.	CG-BF-430a.1	1,465,725 kg
		100%
Pourcentage provenant de forêts certifiées par une tierce partie.		99.5% FSC 0.5% PEFC
Pourcentage par norme.		0%
Pourcentage de matériaux certifiés selon d'autres normes relatives aux fibres de bois.		N/a
Pourcentage par norme.	Note to CG-BF-430a.1	Nous n'achetons du bois qu'auprès de fournisseurs accrédités selon les normes FSC ou PEFC, car cela nous permet d'acheter du bois qui soutient une sylviculture responsable.

Table 2 Mesure de l'activité

Production annuelle.	CF-BF-000.A	7,793,481 kg (Acier) 1,465,725 kg (Bois)
Zone des installations de fabrication.	CG-BF-000.B	37000m2

BISLEY